

## A.1-A.3 Þjóðhagslegar stærðir



ATVINNUVEGA OG  
NÝSKÖPUNARRÁÐUNEYTIÐ

Stjórnstöð ferðamála

## A.1-A.3 - Þjóðhagslegar stærðir

### Inngangur

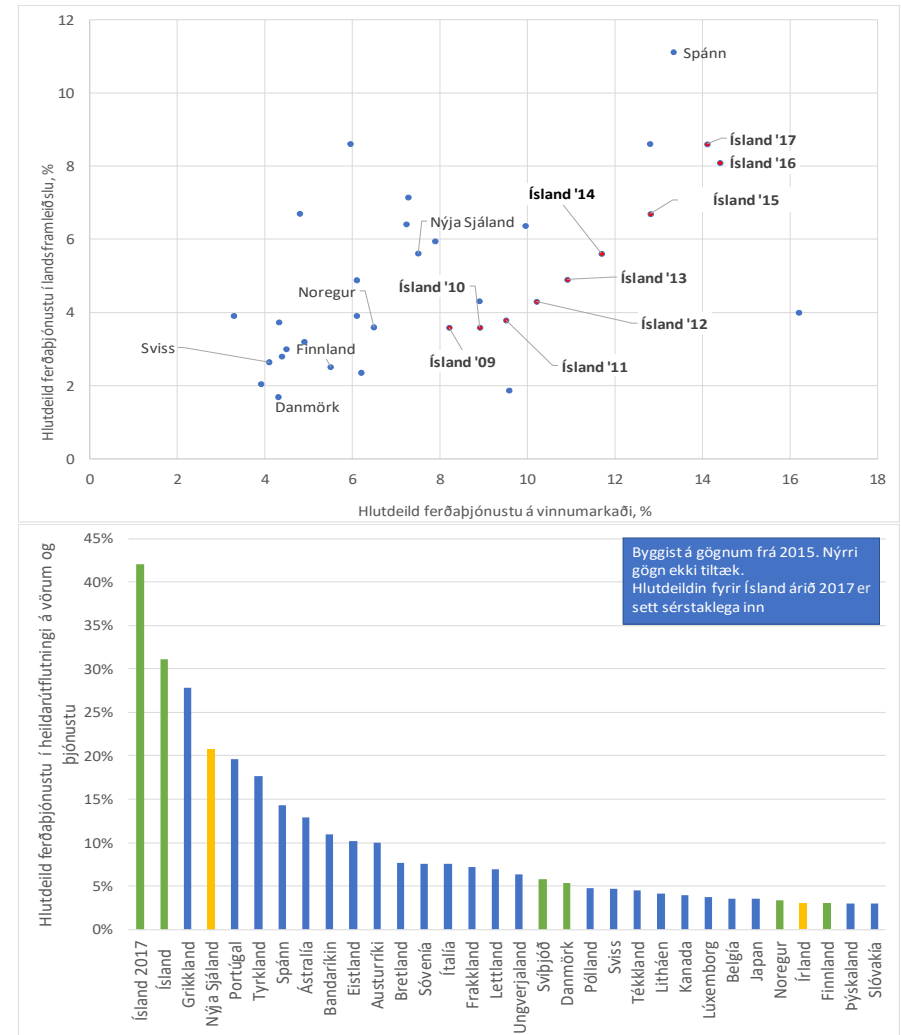
- Vísarnir fyrir þjóðhagslegu stærðirnar sýna helstu hagrænu mælikvarða fyrir ferðaþjónustu. Þar má nefna hlutdeild í hagvexti, hlutdeild í útflutningstekjum, framleiðnimælikvarða og afkomu greinarinnar.
- Framleiðni er undirstaða aukinnar hagsælar. Framleiðnimælikvarðarnir sem settir eru hér fram eru annars vegar vinnsluvirði á hverja unna klukkustund í ferðaþjónustu og hins vegar laun og launatengd gjöld á klukkustund.
- Ferðaþjónustureikningar sem Hagstofa gefur út eru lykilupplýsingar fyrir þá vísa sem settir eru fram. Í samanburði við m.a. OECD-löndin hefur Ísland skorið sig úr á undanförunum árum hvað varðar umfang ferðaþjónustu.
- Þolmörk eru ýmist byggð á meðaltali annarra atvinnugreina hérlendis samanburði við önnur lönd eða sérfræðialíti. Fyrir suma vísanna hefur það verið metið sem svo að hlutfall sem er annað hvort undir eða yfir ákveðnu gildi falli undir það að vera yfir þolmörkum.
- Til dæmis fyrir hlutdeild ferðaþjónustu í landsframleiðslu er það óæskilegt að ferðaþjónusta sé of stór og að sama skapi gefur of lítil hlutdeild til kynna vannýtt tækifæri og að bregðast þurfi við. Hið sama gildir um hlutdeild í útflutningstekjum en hún hefur verið svo mikil á undanförunum árum að snarpur samdráttur í útflutningstekjum tengdum ferðaþjónustu gæti haft mikil áhrif á stöðugleika hagkerfisins hérlendis.
- Rannsóknir á hagrænum áhrifum ferðaþjónustu hafa verið fáar og lagt er til að aukin áhersla verði lögð á gagnaöflun og rannsóknir til að undirbyggja þolmörkin frekar.
- Leggja þarf í frekari fjárfestingar til að taka á móti núverandi fjölda ferðamanna sem koma hingað til lands. Sérstaklega er fjallað um kostnað sem metinn er í niðurstöðum þessarar skýrslu.



# A.1-A.3 - Þjóðhagslegar stærðir

## Inngangur

- Ferðaþjónusta hérlendis hefur vaxið hratt á undanförunum árum. Á efri myndinni hér til hliðar má sjá samantekt á gögnum OECD þar sem annars vegar kemur fram hlutdeild ferðaþjónustu í vergri landsframleiðslu og einnig hlutdeild fólks á vinnumarkaði starfandi í ferðaþjónustu hjá OECD löndunum og nokkrum öðrum. Á myndina hefur þróunin fyrir Ísland verið sett inn frá árinu 2009.
- Ef litið er til þessara tveggja hagstærða og staðan í nokkrum nálægum löndum árið 2016 er borin saman við Ísland sést að á Íslandi var ferðaþjónusta u.þ.b. 2-4 prósentum hærrí hvort sem litið er til vinnumarkaðar eða landsframleiðslu.
- Frá 2009 hefur þróunin verið sú að Ísland hefur færst frá því að vera litlu hærra öðrum löndum í það að verða með allra hæstu hlutdeildir. Einungis Spánn er með hærri hlutdeild hvað varðar landsframleiðslu og einungis Egyptaland með hærri hlutdeild ferðaþjónustu á vinnumarkaði.
- Á neðri myndinni má sjá samantekt á gögnum OECD fyrir hlutdeild ferðaþjónustu í útflutningstekjum. Gögnin eru fyrir 2016 alla jafna en Íslandi hefur verið bætt við fyrir árið 2017.
- Í Grikklandi, Nýja Sjálandi er hlutdeildin einna hæst, eða á bilinu 20-27%. Á Íslandi er hún hins vegar 42% árið 2017 og því langtum hærri.
- Í hinum Norðurlöndunum (grænmerkt á myndinni) er hlutdeildin um um 3-5% og því langtum lægri en hérlendis.



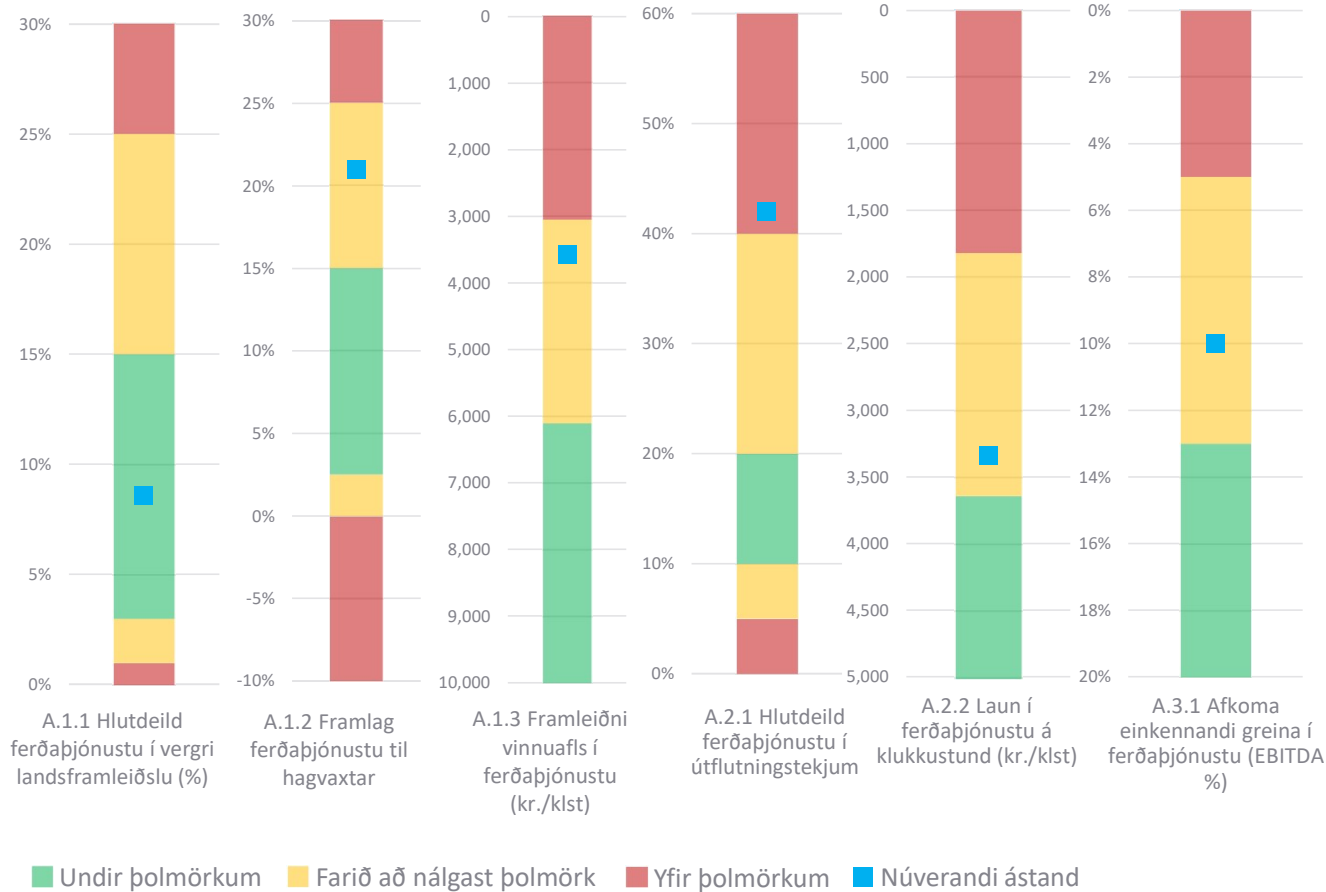


## A.1-A.3 - Þjóðhagslegar stærðir

Vísir	A.1.1 Hlutdeild ferðapjónustu í vergri landsframleiðslu	A.1.2 Framlag ferðapjónustu til hagvaxtar	A.1.3 Framleiðni vinnuafis í ferðapjónustu á klukkustund	A.2.1 Hlutdeild ferðapjónustu í útflutningstekjum	A.2.2 Laun í ferðapjónustu á klukkustund	A.3.1 Afkoma einkennandi greina í ferðapjónustu
Lýsing vísis	Sýnir hlutdeild ferðapjónustu í vergri landsframleiðslu. Heildarverðmætasköpun greinarinnar í samanburði við aðrar kemur fram..	Sýnir hversu mikið af breytingum í hagvexti koma til vegna ferðapjónustu.	Byggir á hlutfalli vinnsluvirðis ferðapjónustu og fjölda unninna klukkustunda.	Sýnir hlutdeild ferðapjónustu í útflutningstekjum vöru og þjónustu í samanburði við aðrar atvinnugreinar.	Byggir á hlutfalli launa og launatengdra gjalda fyrir unnar klukkustundir.	Mælir afkomu ferðapjónustu og veitir samanburð við aðrar greinar.
Uppruni gagna	Gögnin tekin úr ferðapjónustureikningum Hagstofu	Gögnin tekin úr ferðapjónustureikningum Hagstofu	Gögnin tekin úr ferðapjónustureikningum Hagstofu og vinnumarkaðskönnun Hagstofu	Gögnin tekin úr talnaefni um vöru- og þjónustuviðskipti	Gögnin tekin úr framleiðsluuppgjöri þjóðhagsreikninga og vinnumarkaðskönnun Hagstofu	Rekstrar- og efnahagsyfirlit atvinnugreinahópa hjá Hagstofu.
Eining vísis	%	%	Kr./klst.	%	Kr./klst.	EBITDA % (EBITDA/rekstrartekjur)
Undir þölmörkum	Milli 2,5% og 15%	Milli 2,5% og 15%	Hærra en meðaltal heildarvinnsluvirðis á heildarklukkustundir	Milli 10% og 20%	Hærra en meðaltal heildarlauna á heildarklukkustundir	Hærra en 13%
Farið að nálgast þölmörk	Milli 1% og 2,5% eða milli 15% og 20%	Milli 15% og 25% eða milli 0% og 2,5%	Milli 50% og 100% af meðaltali vinnsluvirðis á klukkustund	Milli 5% og 10% eða milli 20% og 40%.	Milli 50% og 100% af meðaltali launa á klukkustund	Milli 5% og 13%
Yfir þölmörkum	Undir 1% eða yfir 25%	Neikvætt eða yfir 25%	Undir helmingi meðaltals heildarvinnsluvirðis á heildarklukkustundir	Yfir 40% eða undir 5%	Undir helmingi meðaltals heildarlauna á heildarklukkustundir	Lægra en 5%
Þölmörk og rök fyrir þeim	Alþjóðlegur samanburður og sérfræðiálit	Sérfræðiálit	Samanburður við aðrar atvinnugreinar hérlandis	Alþjóðlegur samanburður og sérfræðiálit	Samanburður við aðrar atvinnugreinar hérlandis.	Samanburður einkennandi greina ferðapjónustu við vegið meðaltal EBITDA% (m.v. tekjur) annarra atvinnugreinahópa.

# A.1-A.3 - Þjóðhagslegar stærðir

## Núverandi ástand

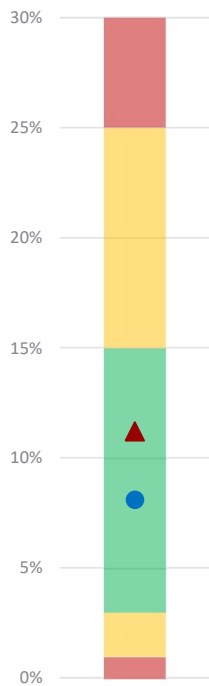


## Túlkun

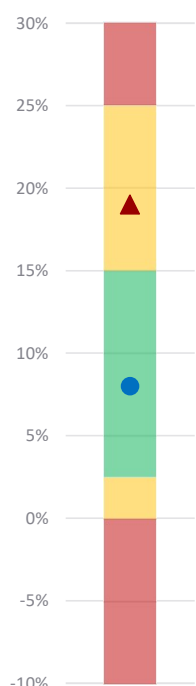
- Hlutdeild ferðapjónustu í vergri landsframleiðslu árið 2017 var 8,6% og nokkuð undir þeim þölmörkum sem metin hafa verið. Er ekki nálægt því að nálgast þölmörk.
- Framlag ferðapjónustu til hagvaxtar hefur verið hátt á undanförunum árum og t.d. nærri 30% árið 2016. Hraður áframhaldandi vöxtur greinarinnar umfram aðrar atvinnugreinar m.v. núverandi stærð ferðapjónustu er til lengri tíma óæskilegur.
- Ef litið er til framleiðnimælikvarða ferðapjónustunnar eru þeir nokkuð undir landsmeðaltalinu. Vinnsluvirði á klukkustund í ferðapjónustu er um 58% af landmeðaltalinu og launin eru um 92%. Eins og áður segir eru þessir tveir vísar einna mikilvægastir við að meta áhrif greinarinnar á þjóðarhag.
- Hlutdeild ferðapjónustu í útflutningstekjum var 42% árið 2017. Eins og áður segir er hlutdeildin héraðslendis há í alþjóðlegum samanburði og getur haft áhrif á stöðugleika héraðslendis ef til snarps samdráttar kemur.
- Mikið innflæði gjaldeyris hefur styrkt íslensku krónuna á undanförunum árum og dregið úr samkeppnishæfni útflutningsgreina á alþjóðlegum mörkuðum, m.a. ferðapjónustunnar sjálfar.
- Afkoma einkennandi greina ferðapjónustu á mælikvarðann EBITDA/rekstrartekjur hefur frá 2002 nánast alltaf verið undir landsmeðaltalinu. Að meðaltali hefur hlutfallið verið 10% fyrir ferðapjónustu 2010-2017 en 13% fyrir aðra atvinnugreinahópa.

## A.1-A.3 - Þjóðhagslegar stærðir

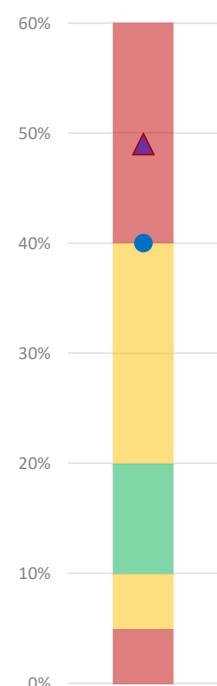
### Sviðsmyndir 2% og 5% vöxtur til 2030



A.1.1 Hlutdeild ferðaþjónustu í vegrí landsframleiðslu (%)



A.1.2 Framlag ferðaþjónustu til hagvaxtar



A.2.1 Hlutdeild ferðaþjónustu í útflutningstekjum

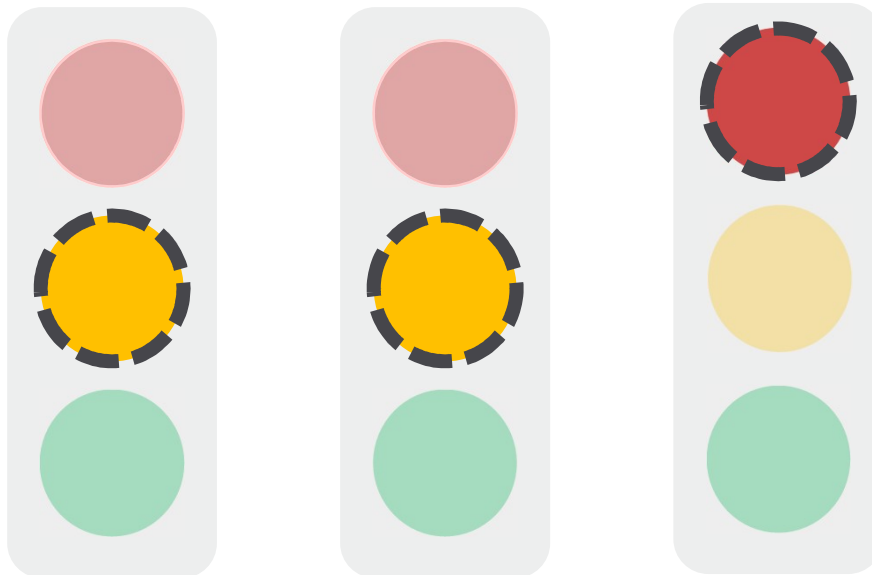
■ Undir þölmörkum   
 ■ Fárið að nálgast þölmörk   
 ■ Yfir þölmörkum   
 ● 2% 2030    ▲ 5% 2030

### Túlkun

- Ekki er unnt að reikna niðurstöður fyrir alla þá vísa sem metnir eru fyrir núverandi stöðu. Framleiðnimælikvarðar og afkoma greinarinnar eru ekki reiknaðir vegna óvissu um m.a. nauðsynlegt vinnumagn, og þar með launakostnað, til að þjónusta ferðamennina. Vert er að benda á að afkoma greinarinnar hefur frá árinu 2002 nánast alltaf verið undir landsmeðaltalinu og framleiðnimælikvarðarnir einnig.
- Líklegt er að fyrirtæki í ferðaþjónustu nái aukinni stærðarhagkvæmni með ýmsum leiðum á næstkomandi árum. Slíkt mun draga úr kostnaði við að þjónusta ferðamenn og ætti til lengri tíma lítið að skila sér í aukinni framleiðni og arðsemi.
- Í sviðsmyndunum er gert ráð fyrir að landsframleiðsla aukist um 2,5% á ári fram til 2030. Að sama skapi er gert ráð fyrir að útflutningstekjur annarra atvinnugreina en ferðaþjónustu vaxi um sama hlutfall.
- Ef lítið er til hlutdeildar ferðaþjónustu í landsframleiðslu verður hún áfram undir þölmörkum í báðum sviðsmyndum. Framlagið til hagvaxtar er undir þölmörkum í þeirri sviðsmynd þar sem vöxturinn er 2% en farið að nálgast þölmörk í 5% sviðsmyndinni.
- Hlutdeild gjaldseyristekna ferðaþjónustunnar dragast lítillega saman í 2% sviðsmyndinni en fara yfir þölmörk í 5% sviðsmyndinni.
- Samandregið má segja að í 2% sviðsmyndinni færast vísarnir heilt yfir nær því að verða undir þölmörkum en nálgast þölmörk enn frekar í 5% sviðsmyndinni eða fara yfir þau.

## A.1-A.3 - Þjóðhagslegar stærðir

### Samanburður á núverandi ástandi og sviðsmyndum



Núverandi

2% vöxtur

5% vöxtur

### Túlkun, tímarammi og kostnaður

- Núverandi staða er metin sem svo að vera hvorki undir né yfir þolmörkum. Eins og áður segir vege framleiðnimælikvarðar þungt í heildarmatinu og stöðugleiki útflutningstekna. Búast má við því að ferðaþjónusta nái fram aukinni stærðarhagkvæmni á næstkomandi árum óháð vexti. Búast má við að slík þróun leiði til hækkandi framleiðnimælikvarðana.
- Eins og áður segir er ekki lagt mat á alla þá vísa sem lagðir eru hér fram í sviðsmyndunum. Niðurstöður sviðsmyndanna er að greinin sé enn farin að nálgast þolmörk. Í þeirri sviðsmynd þar sem 2% vöxtur er þá færast niðurstaðan nær því að fara undir þolmörk m.v. núverandi stöðu og 2% sviðsmyndina. Í 5% sviðsmyndinni er niðurstaðan metin sem svo að hún sé yfir þolmörkum árið 2030.
- Ráðast þarf í umtalsverðan kostnað til þess að taka á móti enn fleiri ferðamönnum hingað til lands og er fjallað um hann í viðeigandi köflum skýrslunnar. Samantekt á þeim kostnaði sem metinn hefur verið má finna í niðurstöðum þessarar skýrslu.
- Undirbyggja þarf enn frekar þolmörk fyrir þá vísa sem hér er lagðir fram til að fá betra mat. Að undanfögnu hefur óvissa skapast um fjölda ferðamanna sem koma hingað til lands og mun óvissan reyna á ferðaþjónustu og aðra tengda aðila og mun það gefa góða innsýn í aðlögunarhæfni greinarinnar fyrir breytingum.